

ÚZEMNÝ PLÁN
OBCE
Čachtice
PRIESKUMY
A ROZBORY



▶ **PRIESKUMY A ROZBORY PRE ÚZEMNÝ PLÁN OBCE ČAHTICE**

▶ **Obstarávateľ dokumentácie:**

Obec Čachtice

▶ **Poverený obstarávaním dokumentácie:**

Ing. arch. Karol Ďurenec

odborne spôsobilá osoba pre obstarávanie ÚPP a ÚPD

▶ **Spracovateľ ÚPD obce:**

ECOCITIES, s.r.o. Piešťany

www.ecocity.szm.sk/upn

* územné plánovanie, urbanistické štúdie

* posudzovanie vplyvov na životné prostredie (EIA/SEA)

* programy hospodárskeho a sociálneho rozvoja

* projekty zveladenia a regenerácie sídiel

▶ **Hlavný riešiteľ:**

Ing. arch. Jaroslav Coplák, PhD.

autorizovaný architekt SKA, reg. č. 1524 AA

▶ **Riešiteľský kolektív, odborná spolupráca:**

Ing. Kristína Michnová, Ing. Pavol Klúčik,

Martin Brezovský, Ing. Marta Copláková

▶ **Dátum spracovania:**

august 2012

1. Úvod	3
1.1 Dôvody pre obstaranie územného plánu	3
1.2 Vymedzenie riešeného územia.	3
1.3 Zhodnotenie doterajších územnoplánovacích dokumentácií.	4
1.4 Zhodnotenie priestorových priemetov ostatných koncepčných dokumentov a zámerov.	10
2. Prieskumy a rozborý	11
2.1 Priestorové usporiadanie a funkčné využívanie územia.	11
2.2 Prírodné podmienky	15
2.3 Demografický potenciál a bytový fond	15
2.4 Kultúrne a historické hodnoty	21
2.5 Sociálna infraštruktúra a občianska vybavenosť	24
2.6 Výroba a hospodárska základňa	24
2.7 Rekreačia a cestovný ruch	25
2.8 Verejné dopravné vybavenie	26
2.9 Verejné technické vybavenie	28
2.10 Stav životného prostredia a ochrana prírody a krajiny.	31
2.11 Zájmy obrany štátu, civilnej ochrany obyvateľstva, požiarnej ochrany a ochrany pred povodňami	33
2.12 Krajinnoeekologický plán.	34
3. Závery.	34
3.1 Súhrnné zhodnotenie prieskumov a rozborov	34
3.2 Identifikácia problémov na riešenie.	37

1. Úvod

1. Dôvody pre obstaranie územného plánu

Dôvodom pre spracovanie územného plánu je potreba právne záväzného dokumentu s jednoznačne stanovenými regulatívmi pre stavebné aktivity a využívanie prírodných zdrojov. Tieto sú nevyhnutné pre harmonický rozvoj obce v súlade s princípmi udržateľného rozvoja a pre zachovanie identity obce. Je tiež nutné zosúladiť zámery obce a iných subjektov s požiadavkami rozvojových dokumentov na úrovni regiónu – s ÚPN VÚC Trenčianskeho kraja, ako aj definovať územný priemet miestnej stratégie (PHSR).

V poslednom období sa tiež systematicky zvyšuje tlak na obce, aby svoj rozvoj koncepčne usmerňovali na základe plánovacích dokumentov. Získanie nenávratného finančného príspevku zo štrukturálnych fondov EÚ je podmienené existenciou platnej územnoplánovacej dokumentácie a súladom s ňou.

Obec Čachtice má značný rozvojový potenciál. Je jednou z najväčších a historicky najvýznamnejších obcí okresu Nové Mesto nad Váhom. Možno predpokladať, že napĺňanie rozvojového potenciálu obce bude viesť k rastu miestnej populácie až nad hranicu 4000 obyvateľov.

Za danej situácie obec Čachtice z vlastného podnetu iniciovala obstaranie územnoplánovacej dokumentácie. Na základe výsledkov verejného obstarávania služby vybrala spracovateľa územnoplánovacej dokumentácie (ECOCITIES, s.r.o.). Obstarávanie územnoplánovacej dokumentácie v zmysle § 2a stavebného zákona zabezpečuje prostredníctvom odborne spôsobilej osoby (Ing. arch. Karol Ďurenc).

1.2 Vymedzenie riešeného územia

Obec Čachtice (okres Nové Mesto nad Váhom, Trenčiansky kraj) leží na úpätí Malých Karpát, na styku s výbežkom Podunajskej nížiny.

Reliéf je členitý, s nadmorskou výškou v rozmedzí od 183,9 do 588 m n.m. Najnižšiu výšku dosahuje pri Čachtickom kanáli (na južnom okraji k.ú. Čachtice), najvyššiu na kóte Salášky. Stred obce je vo výške 188,5 m.n.m. Severozápadná vrchovinová časť katastrálneho územia je zalesnená, juhovýchodná časť na je intenzívne poľnohospodársky využívaná.

Riešené územie pre územný plán obce je vymedzené administratívno-správnymi hranicami obce, t. j. celým katastrálnym územím obce. Katastrálne územie má výmeru 3257 ha. Pri počte obyvateľov obce 3807 dosahuje hustota osídlenia 116,9 obyvateľov na km², čo je na úrovni celoštátneho priemeru (110 obyv./ km²).

Riešené územie hraničí s nasledujúcimi katastrálnymi územiami:

- k.ú. Častkovce, k.ú. Pobedim – na juhu

- k.ú. Brunovce, k.ú. Potvorice, k.ú. Považany – na východe
- k.ú. Nové Mesto nad Váhom, k.ú. Horné Bzince, k.ú. Hrušové – na severe
- k.ú. Višňové, k.ú. Hrachovište – na západe

Zastavané územie zahŕňa zastavané pozemky s príslušnými záhradami. Súčasťou zastavaného územia sú aj výrobné areály. Zastavané územie je vymedzené hranicami stanovenými k 1.1.1990.

1.3 Zhodnotenie doterajších územnoplánovacích dokumentácií

Územný plán obce

Doterajší územný plán sídelného útvaru Čachtice vypracoval arch. Blicha v roku 1996 v rozsahu a štruktúre, ktoré umožňovala vtedajšia legislatíva. Bol schválený uznesením č. 235/1998 zo dňa 20.11.1998. Riešenie územného plánu sa sústreďovalo na zastavané územie obce a jeho bezprostredné okolie. Návrhové obdobie bolo stanovené do roku 2017. Navrhoval sa pomerne expanzívny rozvoj pre výhľadový počet obyvateľov 6000 v roku 2017. Z navrhovaných zámerov za aktuálne možno považovať návrh využitia priestorových rezerv v zastavanom území obce. Nevhodné sú navrhované obytné ulice na severnom okraji obce, vzhľadom na problém dopravnej obsluhy a prevádzku neďalekého kameňolomu. Hlavným nedostatkom doterajšieho územného plánu obce je málo prepracovaná regulácia funkčného využitia pre nové rozvojové plochy a existujúcu zástavbu, čo sťažuje rozhodovanie stavebného úradu.

Zmeny a doplnky 2006 uvedenej územnoplánovacej dokumentácie pre lokalitu „Pri hradskej“ boli schválené obecným zastupiteľstvom dňa 11.5.2007 uznesením č. 34/2007 (spracovateľ Ateliér BP). Lokalita bola navrhnutá na využitie ako výrobné územie v 2 etapách: návrh (9,06 ha) a výhľad (38,30 ha). V navrhovanej lokalite bol vybudovaný výrobný areál spoločnosti K&J&G.

Územný plán regiónu

V záväznej časti Územného plánu veľkého územného celku (ÚPN VÚC) Trenčianskeho kraja, vyhlásenej Nariadením vlády SR č. 149/1998 Z.z., v znení zmien a doplnkov č. 1 z roku 2004 (ktorých záväzná časť bola vyhlásená VZN Trenčianskeho samosprávneho kraja dňa 23.6.2004 uznesením č. 7/2004) a v znení zmien a doplnkov č. 2 z roku 2011 (ktorých záväzná časť bola vyhlásená VZN Trenčianskeho samosprávneho kraja dňa 26.10.2011 uznesením č. 8/2011), sú určené niektoré všeobecné podmienky pre rozvoj miest a obcí, ako aj konkrétne požiadavky vzťahujúce sa na riešené územie:

V oblasti usporiadania územia, osídlenia a rozvoja sídelnej štruktúry

- 1.1 Pri územnom rozvoji kraja vychádzať z rovnocenného zhodnotenia nadregionálnych a vnútroregionálnych vzťahov, pri zdôraznení územnej polohy kraja a jeho špecifických podmienok
- 1.4 Podporovať budovanie rozvojových osí v záujme tvorby vyváženej hierarchizovanej sídelnej štruktúry. Podporovať ako rozvojové osi prvého stupňa:
 - 1.4.1 považskú rozvojovú os: Bratislava – Trnava – Trenčín – hranica žilinského samosprávneho kraja
- 1.7 Podporovať rozvoj centier osídlenia lokálneho významu v sídlach, ktoré zabezpečujú komplexné základné vybavenie pre obyvateľov bezprostredného zázemia. Ide o sídla:
 - 1.7.4. v okrese Nové Mesto nad Váhom: Bošáca, Zemianske Podhradie, Moravské Lieskové, Bzince pod Javorinou, Lubina, Kočovce, Považany, Lúka, Čachtice, Podolie a Horná Streda,
- 1.10 podporovať rozvoj vidieckeho osídlenia aj mimo priestorov ťažísk osídlenia s cieľom vytvoriť rovnocenné životné podmienky pre všetkých obyvateľov so zachovaním špecifických druhov osídlenia,
 - 1.10.1 podporovať vzťah urbánnych a rurálnych území v novom partnerstve založenom na integrácii funkčných vzťahov mesta a vidieka a kultúrno-historických a urbanisticko-architektonických daností
 - 1.10.2 zachovať pôvodný špecifický ráz vidieckeho priestoru, vychádzať z pôvodného charakteru zástavby a historicky utvorenej okolitej krajiny; zachovať historicky utváraný typ zástavby obcí (kopaničiarsky v podhorí Malých a Bielych Karpát, Myjavskej pahorkatiny, poľnohospodársky v nive Váhu a Nitry, vinohradnícky v oblasti Nového Mesta nad Váhom) a zohľadňovať národopisné špecifiká jednotlivých regiónov (slovenský, moravsko-slovácky, nemecký)
 - 1.10.3 pri rozvoji vidieckych oblastí zohľadňovať ich špecifické prírodné a krajinné prostredie a pri rozvoji jednotlivých činností dbať na zamedzenie, resp. obmedzenie možných negatívnych dôsledkov týchto činností na krajinné a životné prostredie vidieckeho priestoru.
 - 1.10.4 vytvárať podmienky dobrej dostupnosti vidieckych priestorov k sídelným centram, podporovať výstavbu verejného dopravného a technického vybavenia obcí, moderných informačných technológií tak, aby vidiecke priestory vytvárali kultúrne a pracoviskovo rovnocenné prostredie voči urbánnym priestorom a dosiahnuť tak skĺbenie tradičného vidieckeho prostredia s požiadavkami na moderný spôsob života.
- 1.11 zachovať pri novej výstavbe a ďalšom rozvoji územia jestvujúce vojenské objekty a zariadenia a rešpektovať ich ochranné pásma – poskytovať pri majetkovom prevode určitého jestvujúceho vojenského objektu po dohode s Ministerstvom

obrany Slovenskej republiky rovnocennú náhradu – prerokovať jednotlivé stupne ďalšej projektovej dokumentácie stavieb s Ministerstvom obrany Slovenskej republiky

2. V oblasti rekreácie a cestovného ruchu

- 2.1 Podporovať predovšetkým rozvoj tých foriem rekreácie a cestovného ruchu, ktoré majú medzinárodný význam. Sú to: kúpeľníctvo, rekreácia pre pobyt pri vodných plochách, vodná turistika (na Váhu), cykloturistika, poľovníctvo, poznávací kultúrny turizmus (návšteva pamätihodností, podujatí), kongresový cestovný ruch a výstavníctvo, tranzitný cestovný ruch
- 2.4 skvalitňovať a vytvárať podmienky pre rozvoj vidieckeho cestovného ruchu a agroturistiky predovšetkým v sídlach s perspektívou rozvoja týchto progresívnych aktivít podporovať združenia a zoskupenia obcí s takýmto zameraním na území kraja,
- 2.5 usmerňovať rozvoj individuálnej rekreácie do vhodných sídiel na chalupársku rekreáciu,
- 2.8 pri realizácii všetkých rozvojových zámerov rekreácie a cestovného ruchu na území kraja:
 - 2.8.1. sústavne zvyšovať kvalitatívny štandard nových, alebo rekonštruovaných objektov a služieb cestovného ruchu,
 - 2.8.2. postupne vytvárať komplexný systém objektov a služieb pre turistov na diaľničnej a ostatnej cestnej sieti medzinárodného a regionálneho významu,
 - 2.8.3. pri výstavbe a dostavbe stredísk rekreácie a turizmu využívať najnovšie technické a technologické prvky a zariadenia,
 - 2.8.4. všetky významné centrá rekreácie a turizmu postupne vybaviť komplexným vzájomne prepojeným informačno-rezervačným systémom pre turistov s možnosťou jeho zapojenia do medzinárodných informačných systémov,
- 2.10 Dodržiavať na území osobitne chránených krajinných oblastí a NATURA 2000 únosný pomer funkcie ochrany prírody s funkciami spojenými s rekreáciou a cestovným ruchom

4. V oblasti usporiadania územia z hľadiska kultúrno-historického dedičstva

- 4.1 rešpektovať kultúrno-historické dedičstvo, predovšetkým vyhlásené kultúrne pamiatky, vyhlásené a urbanistické súbory (mestské pamiatkové rezervácie, pamiatkové zóny a ich ochranné pásma) a súbory navrhované na vyhlásenie a historické krajinné štruktúry (pamiatkovo chránené parky),
- 4.3 uplatňovať a rešpektovať typovú a funkčnú profiláciu jednotlivých mestských a vidieckych sídiel,
- 4.4 rešpektovať dominantné znaky typu krajinného prostredia,

- 4.6 zohľadňovať a revitalizovať v územnom rozvoji kraja:
 - 4.6.1 územia pamiatkových rezervácií (Trenčín), pamiatkových zón (Nové Mesto nad Váhom, Beckov, Bojnice, Nitrianske Pravno, Handlová), územia historických jadier miest a obcí
 - 4.6.5 územia miest a obcí, kde je zachytený historický stavebný fond, ako aj časti rozptýleného osídlenia
- 4.7 Objekty, súbory alebo areály objektov, ktoré sú navrhované na vyhlásenie za kultúrne pamiatky, ako aj územia navrhované na vyhlásenie za pamiatkové rezervácie a pamiatkové zóny a ochranné pásma.

5. V oblasti usporiadania územia z hľadiska ekológie, ochrany prírody a krajiny, ochrany poľnohospodárskeho a lesného pôdneho fondu

- 5.1 rešpektovať poľnohospodársky pôdny fond a lesný pôdny fond ako faktor limitujúci urbanistický rozvoj kraja, definovaný v záväznej časti územného plánu,
- 5.2 realizovať systémy správneho využívania poľnohospodárskych pôd a ich ochranu pred eróziou, zaburinením, nadmernou urbanizáciou, necitlivým riešením dopravnej siete a pred všetkými druhmi odpadov,
- 5.3 pri obnovách lesných hospodárskych plánov potrebných k obhospodarovaniu lesov zohľadňovať požiadavky ochrany prírody,
- 5.4 v jednotlivých okresoch kraja neproduktívne a nevyužiteľné poľnohospodárske pozemky navrhnuť na zalesnenie,
- 5.5 podporovať riešenie erózných problémov, ktoré je navrhované v rámci pozemkových úprav a projektov miestneho územného systému ekologickej stability, prostredníctvom remízok, protierózných pásov a vetrolamov, v oblastiach Myjavskej pahorkatiny, Bielych Karpát, Malých Karpát, Strážovských vrchov, Beskýd,
- 5.7 obmedzovať reguláciu a melioráciu pozemkov v kontakte s chránenými územiaми a mokraďami,
- 5.8 vytvárať podmienky pre zastavenie procesu znižovania biodiverzity v celom území kraja,
- 5.11 postupne riešiť problematiku budovania spevnených a nespevnených lesných ciest tak, aby nedochádzalo k erózii pôd na svahoch,
- 5.15 uplatňovať opatrenia na zlepšenie stavu životného prostredia vyplývajúce zo schválených krajských a okresných environmentálnych akčných programov,
- 5.16 rešpektovať pri organizácii, využívaní a rozvoji územia význam a hodnoty jeho prírodných daností a najmä v osobitne chránených územiach (v zmysle územnej ochrany, siete NATURA 2000 a pod.), prvkoch územného systému ekologickej stability, NECONET, zvlášť biotopoch osobitne chránených a ohrozených druhov bioty, chránených stromov a mokradí využívanie územia zosúladiť s funkciou ochrany prírody a krajiny

- 5.17 podporovať alternatívne poľnohospodárstvo v chránených územiach podľa zákona o ochrane prírody a krajiny, v pásmach hygienickej ochrany
- 5.18 v miestach s intenzívnou veternou a vodnou eróziou zabezpečiť protieróznú ochranu pôdy prevažne v oblastiach Myjavskej pahorkatiny, Bielych Karpát, Malých Karpát, Strážovských vrchov, Považského Inovca, Tribeča, Vtáčnika, Javorníkov.
- 5.19 odstrániť skládky odpadov
- 5.20 regulovať rozvoj rekreácie v územiach ochrany prírody, v lesných ekosystémoch využívať rekreačný potenciál v súlade s ich únosnosťou
- 5.22 venovať pozornosť revitalizácii jestvujúcich potokov a prinavráteniu funkcie čiastočne likvidovaným resp. nevhodne upraveným tokom na riešenom území – zvlášť mimo zastavané územia obcí (zapojenie pôvodných ramien, vážín, prírodných úprav brehov), vysadiť lesy v nivách riek na plochách náchylných na eróziu, chrániť mokrade, spomaliť odtok vôd v upravených korytách

6. V oblasti usporiadania územia z hľadiska hospodárskeho rozvoja

- 6.1 vytvárať podmienky pre zlepšenie výkonnosti a efektívnosti hospodárstva a harmonicky využívať celé územie kraja,
- 6.2 nové podniky lokalizovať predovšetkým do disponibilných plôch v intraviláne obcí v existujúcich hospodárskych areáloch, prípadne uvažovať s možným využitím uvoľnených areálov poľnohospodárskych dvorov,

7. V oblasti rozvoja nadradenej dopravnej infraštruktúry

7.7 Infraštruktúra cyklistickej dopravy

- 7.7.2 V návrhovom období vytvoriť územné podmienky k prepojeniu cyklomagistrál a pripojeniu regionálnych cyklotrás na Považskú cyklomagistrálu: → Nové Mesto nad Váhom – Myjava – Vrbovce – hranica SR/ČR, → Biele Karpaty

8. V oblasti nadradenej technickej infraštruktúry

8.1. Energetika

- 8.1.1 rešpektovať jestvujúce koridory pre nadradený plynovod a elektrické vedenie pre veľmi vysoké napätie

8.2. Vodné hospodárstvo

- 8.2.1 Na úseku odtokových pomerov povodí:
 - a) vykonávať na upravených tokoch údržbu za účelom udržiavania vybudovaných kapacít,
 - b) zlepšovať vodohospodárske pomery na malých vodných tokoch a v povodí zásahmi smerujúcimi k stabilizácii pomerov v extrémnych situáciách tak povodňových, ako aj v období sucha,

- c) zabezpečiť na neupravených úsekoch tokov predovšetkým ochranu intravilánov miest a obcí, nadväzne komplexne riešiť odtokové pomery na tokoch v súlade s rozvojovými programami a koncepciou rozvoja.
- d) zabezpečovať preventívne protierózne opatrenia najmä v svahovitých častiach povodí Chvojnica a Myjava, dbať na dodržiavanie správnych agrotechnických postupov, výsadbu a udržiavanie ochranných vegetačných pásov v blízkosti poľnohospodárskych plôch a zriaďovanie vsakovacích plôch
- e) vytvárať územnotechnické predpoklady na úpravu a revitalizáciu vodných tokov v čiastkovom povodí Váhu a Nitry v súlade s rozvojovými programami a koncepciou vodného hospodárstva
- f) vytvoriť podmienky pre včasnú prípravu a realizáciu protipovodňových opatrení
- g) zabezpečiť ochranu inundačných území tokov a zamedziť v nich výstavbu a iné nevhodné činnosti
- 8.2.3 Na úseku verejných vodovodov: V okrese Nové Mesto nad Váhom a Trenčín:
 - j) Vybudovanie vodovodu v obciach Podolie, Očkov a Pobedim a ich zásobenie z vodného zdroja Čachtice
- 8.2.4 Na úseku verejných kanalizácií: v súlade s Plánom rozvoja verejných vodovodov a verejných kanalizácií pre územie Slovenskej republiky a Koncepciou vodohospodárskej politiky Slovenskej republiky do roku 2015
 - n) na splnenie cieľov stanovených do roku 2015 zabezpečiť výstavbu kanalizačných systémov a rekonštrukcii ČOV v samostatných obciach ako aglomerácie nad 2 000 ekvivalentných obyvateľov: – Čachtice – ochrana významného zdroja
- 8.2.7 Verejné kanalizácie v jednotlivých aglomeráciách:
 - 35. Čachtice

9. V oblasti odpadového hospodárstva

- 9.1 Riešiť zneškodňovanie odpadov na území kraja v súlade so schváleným Programom odpadového hospodárstva SR, pričom v jeho v intenciách rozpracovať Program odpadového hospodárstva Trenčianskeho kraja. Usmerňovať odpadové hospodárstvo v zmysle znižovania negatívnych vplyvov na životné prostredie zo starých skládok odpadov a ďalších environmentálnych záťaží
- 9.2 Riešiť budovanie zberných stredísk na vyseparované zložky z komunálneho odpadu v mestách a obciach kraja a budovanie kompostární v súlade s právnymi predpismi EÚ
- 9.4 Podporovať vo všetkých oblastiach vzniku odpadov separovaný zber pre rozvoj recyklácie materiálov zo zhodnotiteľských odpadov

- 9.5 Celoplošne rozšíriť separovaný zber odpadov s čo najväčším počtom separovaných zložiek (papier, sklo, plasty, kovy a BRO)
- 9.6 Zvyšovať množstvo biologicky rozložiteľného odpadu (zo všetkých zdrojov) zhodnocovaného aeróbnym alebo anaeróbnym spôsobom (kompostovaním, resp. spracovaním na bioplyn)
- 9.7 Uprednostniť spaľovanie odpadov pred skládkovaním
- 9.8 Povoľovať nové zariadenia na spaľovanie odpadov len za podmienky energetického využitia.
- 9.9 Zabezpečiť zneškodňovanie nebezpečných odpadov z priemyslu a zdravotníctva určených na spaľovanie na vyhovujúcich zariadeniach spĺňajúcich stanovené emisné limity.
- 9.10 Minimalizovať množstvo kalov z ČOV ukladaných na skládky.
- 9.11 Riešiť skládkovanie odpadov na existujúcich a navrhovaných veľkokapacitných regionálnych skládkach s vyhovujúcimi technickými podmienkami.

Verejnoprospešné stavby v oblasti vodného hospodárstva:

- 1. Oblasť zásobovania pitnou vodou
 - 1.9 Vybudovanie vodovodu v obciach Podolie, Očkov a Pobedim a ich zásobenie z vodného zdroja Čachtice
- 2. Oblasť odvádzania a čistenia odpadových vôd
 - Verejné kanalizácie v jednotlivých aglomeráciách: ... Čachtice

Záväzná časť Územného plánu veľkého územného celku Trenčianskeho kraja je záväzným podkladom pre riešenie Územného plánu obce Čachtice.

1.4 Zhodnotenie priestorových priemetov ostatných koncepčných dokumentov a zámerov

Strategický rozvojový plán obce

Aktuálnym plánovacím dokumentom, ktorý pomerne komplexne rieši hlavné otázky a problémy rozvoja obce, je Program hospodárskeho a sociálneho rozvoja obce Čachtice (PHSR), vypracovaný v roku 2008. Dokument definuje strategický cieľ nasledovne:

„Zlepšiť kvalitu života miestnych obyvateľov Čachtíc zabezpečením ekonomickej a sociálnej prosperity a zvýšením atraktivity obce“.

Strategický cieľ bol dekomponovaný na priority a opatrenia:

- Priorita 1: Dobudovanie a modernizácia infraštruktúry v obci a zvýšenie kvality životného prostredia

- Opatrenie 1.1 Dobudovanie a rekonštrukcia kompletnej technickej infraštruktúry
- Opatrenie 1.2 Rozvoj sociálnej infraštruktúry, podpora vybavenosti a služieb
- Opatrenie 1.3 Dobudovanie a modernizácia environmentálnej infraštruktúry a ochrana životného prostredia
- Priorita 2: Aktivizácia ekonomického potenciálu a zvýšenie atraktivity obce využitím miestnych zdrojov
 - Opatrenie 2.1 Podpora rozvoja nových a existujúcich podnikov a podpora inovácií
 - Opatrenie 2.2 Zhodnotenie kultúrno-historického dedičstva v oblasti vidieckeho a kultúrno-poznávacieho cestovného ruchu
 - Opatrenie 2.3 Podpora zvyšovania kapacity a kvality zariadení aktívnej turistiky
 - Opatrenie 2.4 Podpora propagácie obce a jej jedinečného kultúrno-historického potenciálu

Akčný plán obsahuje konkrétne návrhy projektov a aktivít, z ktorých z hľadiska rozvoja fyzických prvkov prostredia sú relevantné nasledujúce:

- Revitalizácia miestneho potoka Dudváh + odvodnenie
- Rekonštrukcia a modernizácia ZŠ Čachtice
- Rekonštrukcia verejného osvetlenia
- Vybudovanie centrálnej oddychovej zóny v obci
- Rekonštrukcia športového štadióna
- Dobudovanie kanalizačnej siete v aglomerácii Čachtice
- Rekonštrukcia miestnych ciest
- Rekonštrukcia miestnych chodníkov
- Vybudovanie miestneho kompostoviska
- Úprava verejných priestranstiev – zóny I., II.
- Rekonštrukcia Drugetovskej kúrie
- Rekonštrukcia domu opatrovateľskej služby
- Rekonštrukcia zdravotného strediska v obci Čachtice
- Zberný dvor separovaného odpadu
- Oprava Čachtického hradu
- Internetizácia obce
- Výstavba nájomných bytov

2. Prieskumy a rozbor

2.1 Priestorové usporiadanie a funkčné využívanie územia

Širšie vzťahy

Obec Čachtice patrí na základe územno-správneho členenia do okresu Nové Mesto nad Váhom a Trenčianskeho kraja. Okres Nové Mesto nad Váhom má rozlohu 580 km² a 62707 obyvateľov (k 31. 12. 2007). Vznikol rozdelením okresu Trenčín v roku 1996 z pôvodného územnosprávneho obvodu. V rámci okresu má obec Čachtice centrálnu polohu, 7 km juhovýchodne od okresného mesta. Najbližšími mestami sú ďalej Vrbové (13 km), Stará Turá (15 km), Piešťany (21 km) a krajské mesto Trenčín (29 km).

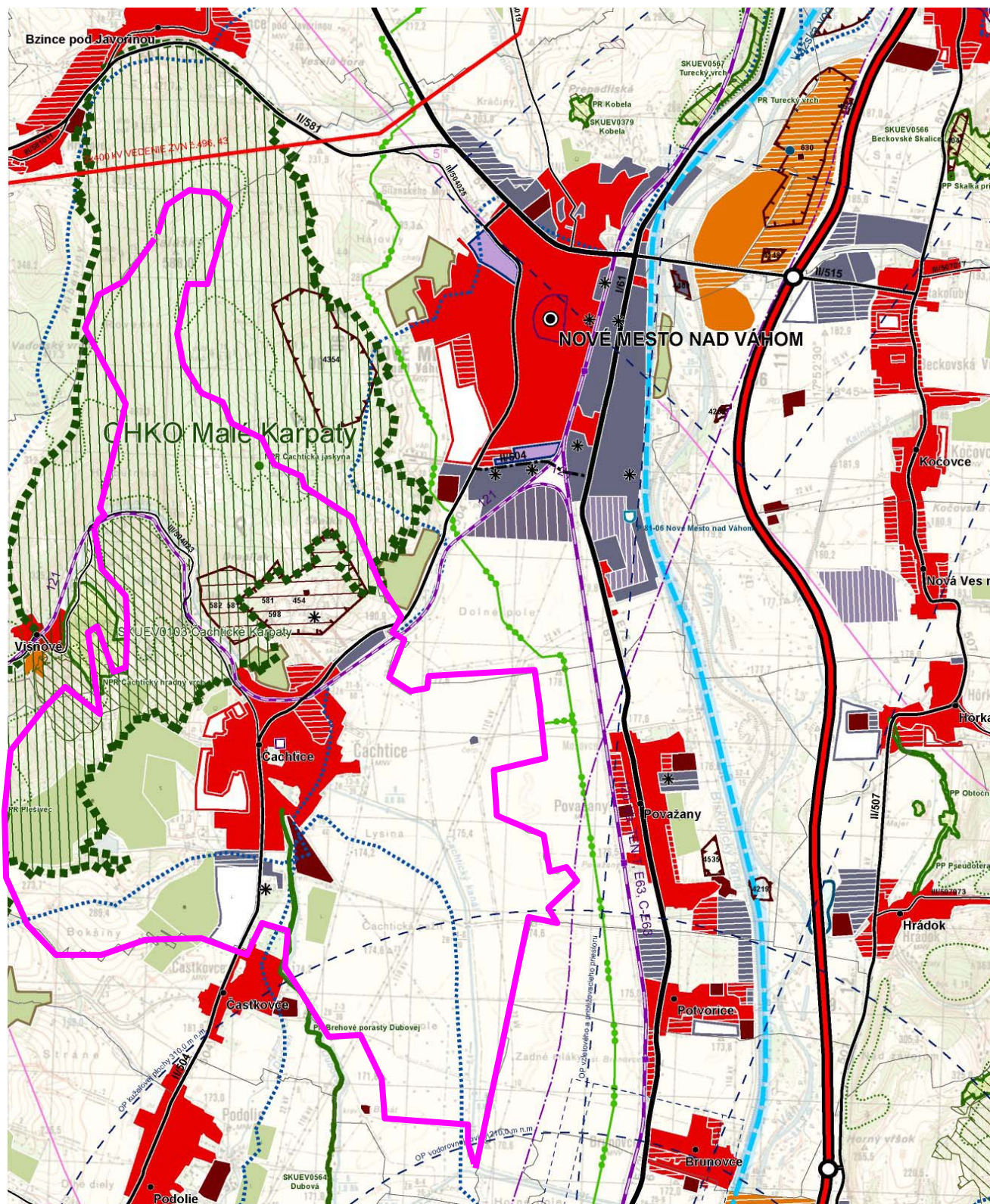
Nové Mesto nad Váhom a Trenčín sú spádovým mestami pre obyvateľov obce z hľadiska dochádzky za občianskou vybavenosťou a pracovnými príležitosťami. Majú tu sídlo zariadenia vyššej občianskej vybavenosti (administratíva, školstvo, zdravotníctvo).

Obec leží na vedľajšej vetve významnej sídelnej osi tzv. považskej rozvojovej osi Bratislava – Trnava – Trenčín. Je súčasťou ťažiska osídlenia celoštátneho až medzinárodného významu, formujúceho sa okolo krajského centra Trenčín a okresných sídiel Nové Mesto nad Váhom a Ilava (v zmysle ÚPN VÚC Trenčianskeho kraja).

Napriek skutočnosti, že obec Čachtice patrí medzi najväčšie obce v okrese i kraji, jej spádové územie obmedzujú okolité sídla a geomorfologické pomery. Na severe limituje spádovosť obce Nové Mesto nad Váhom ako sídlo vyššej hierarchie. Obec Častkovce je už súčasťou spádového územia obce Podolie. S obcami situovanými východne (Brunovce, Považany, Potvorice) nie je obec Čachtice dopravne prepojená a zo západnej strany sa spádové územie neuplatňuje pre bariérový účinok Malých Karpát.

Podľa aktuálneho ÚPN VÚC Trenčianskeho kraja je obec Čachtice uvádzaná ako centrum osídlenia lokálneho významu. V Národnom strategickom referenčnom rámci SR na roky 2007–2013 je zaradená medzi kohézne póly rastu. V minulosti (70.–80. roky 20. storočia) bola klasifikovaná ako stredisko miestneho významu bez spádového územia.

Obr.: Schéma širších vzťahov



Zdroj: ÚPN VÚC Trenčianskeho kraja – komplexný urbanistický výkres

Urbanistická štruktúra a kompozičné vzťahy

Zachovala sa sídelná štruktúra tzv. hromadnej cestnej dediny, rozvíjanej okolo komunikácie. Domová zástavba v zachovanej podobe je orientovaná štípmi na os, aj po dĺžke radovej zástavby. Sídelný útvar vznikol ako ulicová, vretenovite rozširovaná zástavba vidieckeho typu. Jej výraznú kompozičnú dominantu tvoril stredoveký opevnený kostol. Neskôr sa zástavba rozrastala severným smerom (v súvislosti s vybudovaním železnice v tejto časti obce), ako aj južným smerom.

Pôdorys zastavaného územia je v zásade kompaktný. Ulice vytvárajú zokruhovанú sieť, ktorá je v historickej zástavbe nepravidelná a viacsmerová, v novších častiach je pravidelnejšia, s priamymi ulicami (Novomeského, Duklianska, Mierová, M. Uhra, Záhradná, L. Podjavorinskej, Fraňa Kráľa, Lysina).

Hlavná kompozičná os sídelného útvaru prebieha v severojužnom smere a vrcholí dominantou kostola. Kompozičná os súčasne tvorí prevádzkovú os sídelného útvaru, ktorú reprezentuje cesta II. triedy II/504.

V 20. storočí pribudli v sídelnej štruktúre ďalšie výškové a priestorové dominanty. Ide o zoskupenia bytových domov, z nich najvyššie majú 4, resp. 5 podlaží. Vzhľadom k ich polohe mimo centrálnej zóny nemajú výrazne rušivý účinok. Dominantné priestorové pôsobenie majú aj výrobné stavby: 4-podlažný objekt bývalého závodu Medika a rozsiahle výrobné haly novovybudovaných závodov K&J&G a Nissens.

Reliéf sa uplatňuje ako výrazný prvok podporujúci priestorové pôsobenie urbanistickej štruktúry a jej jednotlivých prvkov. Podporuje atraktívne pohľady na obec a okolitú krajinu z vyvýšených častí zastavaného územia – z areálu kostola, z úpäti svahov na západnom okraji obce. Krajinnou dominantou je vrch Bakalár (426 m.n.m.), spolu s príslušným Čachtickým hradným vrchom. Súčasťou krajinného obrazu územia sú tradičné vinice, ovocné sady. Špecifický priestorový prejav v krajine majú aj chmeľnice. Krajinné pozadie spoluvytvára rozsiahly kameňolom, jeho vplyv však nemožno hodnotiť pozitívne.

Urbanisticko-architektonická štruktúra obce nesie zachované znaky tradičnej zástavby. Najstaršia časť – jadro urbanistickej štruktúry sa kryštalizovalo v okolí kostola. V tejto časti sa zachovala aj väčšina fragmentov tradičnej zástavby. Roľnícke domy mali v obci od 17. storočia samostatné sídlisko – tzv. habáni s typickými habánskymi domami (zachovaný dom č. 280). Tieto boli väčšinou napojené na podzemné „lochy“ – spojovacie chodby. V 2. tretine 20. storočia sa začali do sídelnej štruktúry obce začleňovať domy v tvare „L“, neskôr na štvorcovom pôdoryse.

Intenzita využitia, meraná koeficientom zastavanosti uličných blokov, výrazne kolíše. Novšia zástavba je na menších pozemkoch s výmerou menej ako 1000 m², s minimálnymi záhradami, najväčšiu výmeru majú záhrady medzi ulicami Želovany a L. Podjavorinskej.

2.2 Prírodné podmienky

Riešené územie patrí z orografického hľadiska do dvoch geomorfologických celkov. Východná časť spadá do geomorfologického celku Podunajská pahorkatina, podcelku Trnavská pahorkatina, časti Dolnovážska niva. Povrch je tu rovinný, s miernym úklonom smerom na východ a na juh. Západná, hornatá časť spadá do geomorfologického celku Malé Karpaty, podcelku Čachtické Karpaty.

Čachtické Karpaty sú najsevernejším horským krajinným podcelkom Malých Karpát, tiahnuce sa od Prašníckeho prielomu Holešky po Bzince pod Javorinou. Sú úzkou, asi 16 km dlhou hrasťou, ktorá oddeľuje Myjavskú pahorkatinu od považského výbežku Podunajskej nížiny. Prielom potoka Jablonka ich delí na dve časti. Severná, masívnejšia je 4 km široká skupina Nedze s vrchom Kamenná (588 m n. m.). Budujú ju prevažne nedzovské vápence stredného triasu, ktoré sú čisté, rozpukané a značne skrasovatené, takže povrch je bez tokov. Južná, strmo sa dvíhajúca skupina Plešivca (484 m n.m.) je len 2 km široká. Budujú ju hlavné dolomity, ktoré sú na mnohých miestach hlboko zvetrané.

Čachtický kras predstavuje krasové územie planinového typu v Čachtických Karpatoch s výrazne zarovnaným a silne skrasovateným povrchom, patrí k skupine Nedze. Nadmorské výšky sa pohybujú v rozmedzí 300-400 m n. m. Budujú ho prevažne svetlé nedzovské vápence stredného vrchného triasu, lokálne sú vyvinuté drobné dolomity. Povrch nesie zvyšky starých zarovnaných reliéfov, tzv. poriečnej a stredohorskej rovne.

Z hľadiska pôdnych typov je územie značne diferencované. V hornatej zalesnenej časti katastrálneho územia sa nachádzajú rendziny. Na nive Váhu sa vyvinuli fluvizeme. Na sprašovej pahorkatine vznikli hnedozeme.

Hydrologicky územie patrí do povodia Váhu. Odvodňované je povrchovým tokom Jablonky, ktorý sa po regulácii stavidlom v intraviláne Čachtíc rozvetvuje na Dubovú a Čachtický kanál. Hlavný tok za odberným objektom pokračuje už v umelo vybudovanom koryte Čachtického kanála.

Z klimatického hľadiska patrí územie do teplej klimatickej oblasti a teplého a mierne suchého klimatického okrsku s miernou zimou a dlhším slnečným svitom. Severozápadná hornatá časť územia patrí do okrsku teplého, mierne vlhkého s miernou zimou.

Lesné plochy ostali zachované v hornatej časti katastrálneho územia Čachtice. Ide o dubovohrabové lesy. Na výslunných stráňach s plytkými rendzinami sa nachádzajú teplomilné a vápnomilné rastlinné spoločenstvá s dubom plstnatým. Eróziou postihnuté plochy boli zalesnené borovicou a dubom.

2.3 Demografický potenciál a bytový fond

Zloženie a vývoj počtu obyvateľstva

Vývoj počtu obyvateľov odzrkadľuje socio-kultúrne, demografické a ekonomické procesy prebiehajúce na úrovni celej spoločnosti, čiastočne je aj odrazom významu obce v štruktúre osídlenia a lokálnych zmien.

Od 2. polovice 19. storočia až do 20. rokov 20. storočia miestna populácia stagnovala na úrovni okolo 2500 obyvateľov. Následne obdobie stagnácie vystriedalo dlhšie obdobie kontinuálneho rastu počtu obyvateľov, ktoré sa skončilo až v 70. rokoch 20. storočia. Vtedy počet obyvateľov kulminoval na úrovni 4000 obyvateľov. V 80. rokoch 20. storočia dochádza k miernemu poklesu. Príčinou bol dynamický rozvoj neďalekých miest Nové Mesto nad Váhom, Stará Turá, Trenčín, kde sa sťahovalo obyvateľstvo obcí širokého spádového územia za podpory masívnej bytovej výstavby. Po poklese sa počet obyvateľov obce stabilizoval na úrovni nad 3500 obyvateľov. V rokoch 1997 – 2003 sa pohyboval v úzkom rozpätí 3502 – 3565 obyvateľov. Od roku 2004 sa opäť obnovuje rast miestnej populácie. K 31.12. 2010 mala obec Čachtice 3840 obyvateľov.

Pokles miery natality je dôsledkom celkových spoločenských a sociálnych zmien v SR a v celom stredoeurópskom priestore. V sledovanom období od roku 1997 bol prirodzený prírastok dosiahnutý len v rokoch 2000 a 2004. V ostatných rokoch počet zosnulých presahoval počet narodených.

Tab.: Vývoj počtu obyvateľov v rokoch 1787 – 2010

Rok sčítania obyv.	Počet obyv.	Rok sčítania obyv.	Počet obyv.
1787	2044	2001	3565
1828	1807	2002	3525
1869	2507	2003	3537
1880	2471	2004	3601
1890	2572	2005	3613
1900	2596	2006	3625
1910	2594	2007	3691
1921	2637	2008	3691
1930	2939	2009	3807
1940	3180	2010	3840
1948	3281		
1961	3894		
1970	3999		
1980	3816		
1991	3607		

Zdroj: Sčítanie obyvateľov, domov a bytov 2001, Vlastivedný slovník obcí na Slovensku, PHSR, údaje obce

Z analýzy mechanického pohybu obyvateľov za sledované obdobie od roku 1997 vyplýva, že bilancia je výrazne pozitívna. Počet odšahovaných prevýšil počet prisťahovaných len v roku 2002. Obec by mohla aj naďalej profitovať z trendu sťahovania obyvateľov z miest na vidiek. Tento trend je najvýraznejší v bezprostrednej blízkosti miest, pričom jeho základným predpokladom je dobrá dopravná dostupnosť.

Z hľadiska demografických prognóz má istú výpovednú hodnotu index vitality, definovaný ako podiel počtu obyvateľov v predproduktívnom veku k počtu obyvateľov v poproduktívnom veku, násobený číslom 100. Tento ukazovateľ v roku 2001 dosahoval ešte pomerne priaznivú hodnotu – 76,8, do roku 2010 sa však znížil až na úroveň 68,6. Podľa všeobecnej interpretácie, až hodnoty nad 100 zaručujú perspektívu rastu počtu obyvateľov prirodzenou menou. Ide teda o regresívny typ populácie.

Okrem počtu obyvateľov v poproduktívnom veku sa v období rokov 2001 – 2010 zvýšil aj počet obyvateľov v produktívnom veku. Znamená to, že humánny potenciál pre ekonomický rozvoj v súčasnosti dosahuje vrchol, čo sa prejaví aj investíciami generácie v produktívnom veku do individuálnej bytovej výstavby.

V budúcnosti predpokladáme ďalšie posilňovanie rozvojových impulzov z miest do okolitých vidieckych obcí s výhodnou polohou a dobrou dostupnosťou. Tieto predpoklady obec Čachtice spĺňa. Do roku 2030 prognózujeme nárast počtu obyvateľov v dôsledku pozitívnej migračnej bilancie na 5000 obyvateľov.

Skutočný potenciál obce získavať nových obyvateľov migráciou bude závisieť predovšetkým od globálnych vývojových tendencií a lokalizačných faktorov, dosahu hospodárskej krízy na investičnú aktivitu súkromného sektora, ale tiež od samotnej obce, jej rozvojovej politiky, udržania a zlepšenia kvality života v obci, ponuky služieb v obci, odstránenia deficitov infraštruktúry. Prisťahovanie mladších vekových skupín vo fertilmom veku by pre obec malo pozitívny prínos z hľadiska omladenia populácie a zvýšenia jej reprodukčnej vitality.

Tab.: Skladba obyvateľov podľa vekových skupín a podľa pohlavia

	2001	2010
Počet trvalo bývajúcich obyvateľov	3565	3840
z toho muži	1769	1900
z toho ženy	1796	1940
Počet obyvateľov v predproduktívnom veku (0-14)	624	602
Počet obyvateľov v produktívnom veku (M 15-59, Ž 15-54)	2108	2360
z toho muži	1133	1275
z toho ženy	975	1085
Počet obyvateľov v poproduktívnom veku (M>60, Ž>55)	812	878
z toho muži	297	
z toho ženy	515	

Zdroj: Sčítanie obyvateľov, domov a bytov 2001, Štatistický úrad 2006

Tab.: Vývoj počtu narodených, zosnulých, prihlásených a odhlásených v r. 1997-2006

Rok	narodení	zosnulí	prihlásení	odhlásení
1997	34	59	76	72
1998	38	46	47	39
1999	30	38	65	30
2000	42	39	58	37
2001	31	36	51	51
2002	22	43	33	45
2003	32	39	51	32
2004	51	40	89	43
2005	32	52	66	34
2006	45	57	60	36

Zdroj: údaje obce

Obyvateľstvo je z hľadiska národnostnej skladby homogénne. Slovenskú národnosť podľa údajov z roku 2001 malo 96,94 % obyvateľov. Iné národnosti nie sú významnejšie zastúpené. Atlas rómskych komún SR v obci eviduje rómske osídlenie: 290 obyvateľov rómskeho etnika, z toho 70 sa hlási k rómskej národnosti.

Z hľadiska náboženského vyznania je štruktúra obyvateľstva tiež homogénna. 81,57% všetkých obyvateľov sa hlási k rímskokatolíckej cirkvi. Od roku 1991 sa zvýšil podiel obyvateľov s rímskokatolíckym vyznaním až o 6,85 perc. bodu (z úrovne 74,72%). Ide o prejav všeobecnej tendencie príklonu obyvateľstva k majoritnému vyznaniu, najmä z radov pôvodne nábožensky nevyprofilovaného obyvateľstva a na úkor evanjelických cirkví.

Vzdelanostná štruktúra obyvateľov obce odzrkadľuje vidiecky charakter územia. V porovnaní s okolitými obcami i celým okresom má obec Čachtice vysoké zastúpenie vysokoškolsky vzdelaných obyvateľov a priaznivú vzdelanostnú štruktúru. 28 % dospelých populácie obce má ukončené základné vzdelanie, 35 % má učňovské vzdelanie a 31 % má ukončenú strednú školu s maturitou. Vysokoškolské vzdelanie dosiahlo 6 % dospelých populácie, prevažne s poľnohospodárskym a technickým zameraním.

Tab.: Národnostné zloženie obyvateľstva

Národnosť	slovenská	rómska	maďarská	česká	iná a nezistená
	3456	70	3	17	19

Zdroj: Sčítanie obyvateľov, domov a bytov 2001

Tab.: Skladba obyvateľov podľa vierovyznania

Vierovyznanie	Rímsko-katolícke	Evanjelické a.v.	bez vyznania	nezistené	iné
	2908	148	367	132	10

Zdroj: Sčítanie obyvateľov, domov a bytov 2001

Ekonomická aktivita obyvateľov

Ekonomicky aktívne obyvateľstvo tvorilo v roku 2001 51,6 % z celkového počtu obyvateľov. Oproti roku 1991 tento podiel mierne vzrástol. Ekonomická aktivita sa sústreďuje najmä v terciárnom a sekundárnom sektore. V priemyselnej výrobe je zamestnaných 31% obyvateľov, takmer 10 % obyvateľov pracuje vo veľkoobchode a maloobchode, 8 % obyvateľov pôsobí v poľnohospodárstve a takmer 7 % obyvateľov je zamestnaných vo verejnej správe.

Najväčším zamestnávateľom v obci je firma K&J&G, s.r.o., ktorá zamestnáva 280 ľudí. Druhým najväčším zamestnávateľom je NISSENS, s.r.o. s 220 zamestnancami. Väčší počet pracovných príležitostí vytvára aj Poľnohospodárske družstvo Čachtice so 104 zamestnancami. Okrem uvedených podnikateľských subjektov sú v obci ešte dve stolárstva, ktoré vytvárajú ďalších 55 pracovných miest. Časť obyvateľov odchádza za zamestnaním do Nového Mesta nad Váhom a Trenčína.

Tab.: Ekonomická aktivita obyvateľov v roku 2001

Počet ekonomicky aktívnych osôb	1841
z toho muži	971
z toho ženy	870
Počet pracujúcich	1310
z toho muži	737
z toho ženy	573
Počet nezamestnaných	342
z toho muži	192
z toho ženy	150

Zdroj: Sčítanie obyvateľov, domov a bytov 2001

Tab.: Ekonomická štruktúra obyvateľstva v roku 2001 – odvetvová zamestnanosť

Odvetvie	Počet zamestnaných
Priemyselná výroba	577
Verejná správa a obrana	124
Veľkoobchod, maloobchod	175
Poľnohospodárstvo a súvisiace služby	149
Lesníctvo	13
Ťažba nerastných surovín	36
EAO bez udania odvetví	10

Stavebníctvo	99
Zdravotníctvo a sociálna starostlivosť	54
Školstvo	70
Peňažníctvo a poisťovníctvo	27
Ostatné služby	17
Hotely a reštaurácie	34
Doprava, skladovanie a spoje	66
Nehnutelnosti, prenajímanie a obchodné služby	42
Výroba a rozvod elektriny, plynu, vody	26
Exteritoriálne organizácie a združenia	318
Súkromné domácnosti s domácim personálom	4

Zdroj: Sčítanie obyvateľov, domov a bytov 2001

Bytový fond

Bývanie je hlavnou funkciou v riešenom území. Bytový fond tvorí z väčšej časti tradičná zástavba rodinných domov, zväčša jednopodlažných. Významné zastúpenie majú aj byty v bytových domoch. Súvislejšia sídlisková zástavba je na ul. Pionierska (spolu 15 bytových domov). Ďalšie bytové domy sú na ul. Družstevná a Osloboditeľov. Ide o 2-4 podlažné objekty; bytové domy na ul. Osloboditeľov sú 5-podlažné.

Priemerná obložnosť bytu (počet obyvateľov na 1 byt) dosahuje hodnotu 3,18 a výraznejšie sa neodchyľuje od priemeru SR (3,21) a priemeru za okres Nové Mesto nad Váhom (3,07). Štandard bytového fondu mierne zaostáva za okresným priemerom. Podpriemerný je najmä podiel bytov vybavených ústredným kúrením a bytov vybavených kúpeľňou alebo sprch. kútom.

Podiel neobývaných bytov je pomerne nízky – 13,7 % z celkového počtu bytov (v okrese Nové Mesto nad Váhom je tento podiel až 16,7%). Hlavnou príčinou je horší stavebnotechnický stav bytového fondu v starších objektoch, ktoré nie sú prispôsobené súčasným štandardom bývania. Tento bytový fond je vhodné rekonštruovať a využiť sčasti pre rekreačné účely (ako rekreačné chalupy). Nemalý počet trvale neobývaných domov sa na tento účel už dávnejšie využíva.

Tab.: Počet domov a bytov

domy spolu	1117
trvale obývané domy	945
z toho rodinné domy	914
neobývané domy	166
byty spolu	1296
trvale obývané byty spolu	1111
z toho v rodinných domoch	996
neobývané byty spolu	178

Zdroj: Sčítanie obyvateľov, domov a bytov 2001

Tab.: Vybrané charakteristiky domového a bytového fondu

priemerný počet trvale bývajúcich osôb na 1 trvale obývaný byt	3,18
priemerný počet m ² obytnej plochy na 1 trvale obývaný byt	60,00
priemerný počet obytných miestností na 1 trvale obývaný byt	3,42
priemerný počet trvale bývajúcich osôb na 1 obytnú miestnosť	0,93
priemerný počet m ² obytnej plochy na osobu	18,9
podiel trvale obývaných bytov s 3 a viac obytnými miestnosťami	81,4%
podiel trvale obývaných bytov vybavených ústredným kúrením	59,1%
podiel trvale obývaných bytov vybavených kúpeľňou alebo sprch. kútom	87,4%

Zdroj: Sčítanie obyvateľov, domov a bytov 2001

Tab.: Trvale obývané byty podľa obdobia výstavby

Obdobie výstavby	do 1945	1946- 1970	1971- 1980	1981- 1990	1991- 2000	2001- 2006
Počet bytov	242	434	146	115	59	35

Zdroj: Sčítanie obyvateľov, domov a bytov 2001

2.4 Kultúrne a historické hodnoty

Historický vývoj obce

Dávne osídlenie na území obce dokazujú početné archeologické nálezy z neolitu, z mladšej doby bronzovej, či z obdobia rímskej ríše. Prvá písomná zmienka o obci je v listine Belu IV. z roku 1248 pod názvom Čekče. Hrad postavili v polovici 13. storočia ako vojenskú pevnosť a prvé zmienky o jeho nedobytnosti sú už z roku 1276. Pôvodne obec patrila pod nitrianske vojvodstvo. V roku 1392 dostala výsady s trhovým a jarmočným právom a v roku 1494 ju kráľ Vladislav oslobodil od platenia mýta. Na konci 16. storočia bola spustošená počas tureckých vpádov. V 17. storočí tu už bola početnejšia obec habánov, ktorí vlastnili mlyn a rozvíjali hrnčiarske remeslo. Obyvatelia sa okrem toho venovali vinohradníctvu a poľnohospodárstvu. Dňa 10.8.1847 sa na tunajšej fare konalo zhromaždenie spolku Tatrín, kde sa rozhodlo o prijatí stredoslovenského nárečia za spisovný jazyk., tzv. Štúrova kodifikácia.

Archeologické, architektonické a historické pamiatky

V obci sa nachádzajú početné pamiatky z rôznych historických období. V Ústrednom zozname pamiatkového fondu (ÚZPF) sú evidované viaceré nehnuteľné národné kultúrne pamiatky, na ktoré sa vzťahuje ochrana v zmysle zákona č. 49/2002 Z.z. o ochrane pamiatkového fondu:

- pomník padlým – č. ÚZPF 1199/0 - na pozemku parc. č. 38 – pomník z roku 1939 venovaný pamiatke padlých vojakov v I. a II. svetovej vojne. Pomník tvorí podstavec a telo pomníka s nápisovými doskami, v dolnej časti sú neskôr doplnené nápisové

platne na kamennom základe. Jeho autorom je akademický sochár Pavel Bán a vyhotovila ho firma Komenský z Bratislavy.

- Hrad s areálom – č. ÚZPF 1200/1-8 - na pozemkoch parc. č. 3241, 6148 – Čachtický hrad vznikol v prvej polovici 13. storočia. V čele hradnej dispozície stála päťboká obytná veža, severne od veže bol hradobným múrom vymedzený priestor trojuholníkového nádvorja, v 15. storočí bola pristavaná kaplnka. Na konci svojho vývoja hradný komplex pozostával z troch celkov a to hradné jadro, 1. predhradie a 2. predhradie. V roku 1708 dobyl hrad František II. Rákoci a odvtedy začal pustiť, dodnes je zachovaný v ruinálnom stave.
- Kaštieľ – č. ÚZPF 1204/0 – na pozemku parc. č. 2786 – ruiny kaštieľa pôvodne z 1. polovice 16. storočia. Zachovala sa kamenná pivnica, ktorá slúži Poľnohospodárskemu družstvu Čachtice na uskladnenie vína. Zo severnej strany nad cestou na Višňové sú pozostatky múra a bašty, ktorý tvoril ohradu.
- Božia muka prícestná – č. ÚZPF 1210/0 – na pozemku parc. č. 3163 – drobná stavba štvorcového pôdorysu zastrešená valbovou strieškou situovaná na začiatku obce. Objekt pochádza z 19. storočia.
- Kaštieľ vidiecky (Draškovičovský) – č. ÚZPF 1202/0 – na pozemku parc. č. 2697 – samostatne stojaci renesančný dovjpodlažný kaštieľ v pôdorysnom tvare písmena „L“ so stredným mohutným rizalitom, s prejazdom v strednej osi s arkádami v prízemí čelnej fasády, je podpivničený, zastrešený valbovou strechou. Objekt dal postaviť v roku 1668 chorvátsky bán Mikuláš Draškovič. K dvornej fasáde bola v období baroka pristavaná úzka prístavba. Na začiatku 18. storočia budovu získali Forgáčovci (Forgách). Pristavili k nej dve krídla, jedno na juhozápade a druhé na severovýchode. V západnej časti pôvodnej budovy zriadil v roku 1708 biskup gróf Pavel Forgáč kaplnku, ktorú vysvätil 22. októbra 1708 Mikuláš Lipai (Lippay). Poslednými majiteľmi bola rodina Čenkayová, ktorá kaštieľ kúpila v roku 1851 od Mikuláša Forgáča (Forgách). Od roku 1960 je v časti budovy na poschodí umiestnené múzeum histórie Čachtíc a Tatrína.
- Dom meštiansky radový – č. ÚZPF 2467/0 – na pozemku parc. č. 2623 – prízemný meštiansky dom v pôdorysnom tvare písmena „U“, čelné krídlo zastrešené sedlovou strechou s atikou, dvorové krídla pultovými strechami. Objekt pochádza zo 17. storočia.
- Dom meštiansky radový – č. ÚZPF 2468/0 – na pozemku parc. č. 2620 – prízemný meštiansky dom v pôdorysnom tvare písmena „L“ pochádzajúci zo 17. storočia.
- Dom meštiansky radový – č. ÚZPF 2469/0 – na pozemku parc. č. 2603 – prízemný meštiansky dom v pôdorysnom tvare písmena „L“ zastrešený sedlovou strechou. Objekt pochádza zo 17. storočia. K pôvodnému severnému krídlu bola neskôr dostavaná západná časť.
- Kúria Drugethovská – č. ÚZPF 1201/0 – na pozemku parc. č. 1554-1557 – objekt typickej meštianskej architektúry postavená v 17. storočí. Je to trojkrídlová prízemná stavba v pôdorysnom tvare písmena „U“, dvojtraktová v hlavnom krídlu

a uličnom západnom krídle, jednotraková v bočnom východnom krídle. Objekt je čiastočne podpivničený. Nad vchodom je oblúkovitý portál s erbom Drugetovcov uprostred.

- Plastika Oplakávanie Krista – č. ÚZPF 1208/0 – na pozemku parc. č. 2622 – barokové súsošie na podstavci situované v centre obce pochádzajúce z 2. polovice 18. storočia.
- Plastika na stĺpe Panna Mária s dieťaťom (Mariánsky stĺp) – č. ÚZPF 1209/0 – na pozemku parc. č. 2622 – baroková socha Panny Márie na stĺpe a podstavci situovaná v parku v centre obce pochádzajúca z rokov 1739-1742.
- Plastika na stĺpe sv. Florián - č. ÚZPF 1211/0 – na pozemku parc. č. 1290 – baroková socha sv. Floriána na podstavci pochádzajúca z roku 1731 umiestnená pri ceste na Ul. Osloboditeľov.
- Kaštieľ s areálom (Drugethovský kaštieľ) – č. ÚZPF 10746/1-3 – na pozemku parc. č. 2732 – trojkrídlový objekt s pôdorysom v tvare písmena „U“ dispozične nesie znaky renesančnej kúrie. Najstaršia časť objektu, východné krídlo, pochádza pravdepodobne už z konca 16. storočia. Po roku 1610 došlo k predĺženiu objektu južným smerom, koncom 18. storočia došlo k výstavbe severného krídla s kombinovanou obytno-hospodárskou funkciou. Objekt je zastrešený sedlovou strechou, nad severným a južným krídlom prechádzajúcou do valby. Súčasťou NKP je aj park a múr – torzo Országovského kaštieľa zo 16. storočia. Areál dotvára sčasti zachovaná kamenná ohrada s dvojkrídlovou bránou.
- Fara a pamätná tabuľa – č. ÚZPF 1197/1-2 – na pozemku parc. č. 1231 – dvojpodlažný samostatne stojaci objekt obdĺžnikového pôdorysu, ku ktorému sa v južnom smere pripája prístavba otvorených terás, zastrešený valbovou strechou. Objekt pochádzajúci z 1. pol. 19. storočia je evidovaný ako Pamätný dom Tatrín, keďže sa tu v auguste 1847 zišli účastníci 4. zasadnutia spolku Tatrín, aby prijali zásady nového spisovného jazyka. Na pamiatku tejto udalosti bola v roku 1933 osadená na západnej fasáde objektu pamätná tabuľa.
- Kostol s areálom – č. ÚZPF 1205/1-5 – na pozemku parc. č. 1, 2728 – areál kostola s kaplnkou vymedzuje monumentálne opevnenie, zvýraznené opornými piliermi, s kamenným mostom klenúcim sa ponad hlavnú cestu. Najstaršia stavebná fáza barokového jednoloďového kostola sv. Ladislava je písomne doložená rokmi 1373 – 1390, gotická kaplnka sv. Antona pochádza pravdepodobne už z 2. pol. 13. storočia. Súčasťou NKP je baroková zvonica trojuholníkového pôdorysu a príkostoný cintorín.

Okrem objektov evidovaných v ÚZPF sa v obci nachádzajú ďalšie pamiatky, ktoré majú nesporné architektonické a kultúrno-historické hodnoty:

- Baroková Golgota – z roku 1620 – umelecké dielo talianskych majstrov
- Zvonica–umieráčik – z 18. storočia stojí v blízkosti západnej strany kostolnej pevnosti nad cestou

- Kaplnka so sochou sv. Jana Nepomuckého – z roku 1801, na Urbanovského ul.
- Socha panny Márie lurskej v jaskyni na Urbanovského ul.

V katastrálnom území obce Čachtice sú vo viacerých polohách evidované archeologické lokality a polohy s výskytom ojedinelých nálezov. Osídlenie je evidované vo viacerých polohách už od obdobia paleolitu, neolitu, v období staršej doby bronzovej – sídlisko maďarovskej kultúry, osídlenie velatickou kultúrou, lužickou kultúrou, kalenderberskou kultúrou v halštate, v laténe, v období 8.-9. storočia a od 11. storočia až do novoveku.

2.5 Sociálna infraštruktúra a občianska vybavenosť

Občianska vybavenosť je vybudovaná na úrovni základnej vybavenosti. Väčšina zariadení občianskej vybavenosti sa koncentruje v centrálnej časti obce, po oboch stranách Malinovského ul. Výnimkou je len areál základnej školy (s MŠ a ZUŠ), situovaný na západnom okraji obce (na Pionierskej ul.).

Nekomerčnú občiansku vybavenosť v obci Čachtice reprezentujú zdravotné stredisko (ambulancie lekára pre dospelých 2x, stomatológa, pediatra, gynekológa), lekáreň, domov opatrovateľskej služby, obecný úrad, kultúrny dom s knižnicou, vzdelávacie zariadenia, požiarna zbrojnica, kostol a farský úrad, cintorín (rozdelený do 2 častí) s domom smútku. Kapacitné rezervy cintorína sú nedostatočné.

Vzdelávacie zariadenia predstavujú dve predškolské zariadenia (obecná materská škola a súkromná materská škola), základná škola plnotriedna (1.-9. ročník) a základná umelecká škola. V materských školách sa za posledných 10 rokov počet detí pohyboval na úrovni 30-40 v obecnej MŠ a 70-80 v súkromnej MŠ, pričom bol zaznamenaný postupný mierny rast počtu detí. Počet žiakov v ZŠ bol v posledných 10 rokov pomerne stabilný (v rozmedzí 318 – 393 žiakov). Kapacity vzdelávacích zariadení postačujú súčasným i výhľadovým potrebám.

Ponuka zariadení komerčnej občianskej vybavenosti v obci je primeraná počtu obyvateľov a spĺňa základné požiadavky miestneho obyvateľstva. Sú tu 4 predajne potravín, z toho 1 väčšia (Coop Supermarket), 4 pohostinstvá, 2 zariadenia spoločného stravovania (reštaurácia, pizzeria), ďalej špecializované predajne textilu, mäsa-údenín (2x). Služby pre obyvateľstvo (kaderníctvo a pod.) sú poskytované v prevádzkach domu služieb.

Širšie spektrum zariadení maloobchodu a služieb je dostupné v Novom Meste nad Váhom, Trenčíne a Piešťanoch.

2.6 Výroba a hospodárska základňa

Hospodárska základňa obce je primerane rozvinutá a dobre diverzifikovaná. Podnikateľskú aktivitu v obci reprezentuje 203 podnikateľských subjektov zapísaných do živnostenského

registra, 49 podnikateľských subjektov zapísaných do obchodného registra, 1 poľnohospodárske družstvo a 3 súkromne hospodáriaci roľníci.

V obci sú dva významné priemyselné podniky, dôležité z hľadiska zamestnanosti v celom regióne. Spolu majú 500 zamestnancov. Najväčším je podnik K&J&G, s.r.o., zaoberajúci sa výrobou odkvapových systémov. Na výrobu autochladičov a priemyselných chladičov sa špecializuje spol. NISSENS, s.r.o. Ich výrobné prevádzky sú situované pozdĺž cesty II/504, na južnom okraji obce. Objekt bývalého podniku Medika na západnom okraji obce je bez využitia. Rozsiahly areál bývalého závodu Kopaničiar využíva Správa štátnych hmotných rezerv.

Osobitnú kategóriu predstavujú výrobné služby – stolárstvo (Destin), klampiarske, zvaračské, zámočnicke, montážne práce, kovoobrábanie, plynoinštalácie, autooprava a pod.

V riešenom území je dôležitá aj poľnohospodárska výroba. V rastlinnej výrobe prevládajú bežné obilniny (pšenica, jačmeň) a krmoviny. Významnejšie zastúpenie majú aj trvalé kultúry – chmeľnice, vinice, ovocné sady (pestovanie jabloní a broskýň). Celková výmera poľnohospodárskeho pôdneho fondu predstavuje 55,5% z výmery katastrálneho územia. Pôdny fond obhospodaruje Poľnohospodárske družstvo Čachtice. Patrí medzi stabilné poľnohospodárske podniky s významným postavením v regióne. V obci prevádzkuje jeden hospodársky dvor na južnom okraji zastavaného územia. Je tu chov hovädzieho dobytká (500 ks). PD prevádzkuje vlastné pivničné hospodárstvo.

2.7 Rekreačia a cestovný ruch

Prírodné podmienky a kultúrno–historické bohatstvo územia predstavujú potenciál pre rozvoj cestovného ruchu a rekreácie, a to najmä v letnom období. Podľa ÚPN VÚC Trenčianskeho kraja je obec Čachtice dôležitým strediskom cestovného ruchu. Vzhľadom k blízkosti okresného mesta je tiež významnou prímestskou rekreačnou oblasťou.

Najvýznamnejšou atrakciou je Čachtický hrad, národná kultúrna pamiatka a súčasne národná prírodná rezervácia. Ďalšie kultúrne pamiatky sa koncentrujú v centrálnej zóne obce. V Draškovičovom kaštieli je zriadené múzeum. Infraštruktúru cestovného ruchu reprezentujú viaceré zariadenia spoločného stravovania, situované v centrálnej zóne obce (na Malinovského ul.), z nich jedna prevádzka poskytuje aj ubytovanie s obmedzenou kapacitou. Možno konštatovať, že spektrum a kapacita občianskej vybavenosti poskytujúcich služby v cestovnom ruchu sú nedostatočné, čo obmedzuje využitie rekreačného potenciálu územia.

Okrem poznávacieho cestovného ruchu sú tu podmienky aj pre pešiu turistiku a cykloturistiku. Vyznačené sú cyklistické trasy Višňové – Čachtice – Považany a Čachtice Nové Mesto nad Váhom. Pre pešiu turistiku sa využívajú značkované trasy v Malých Karpatoch. Dosiaľ nevyužitý potenciál možno vidieť v oblasti agroturistiky (vinohradnícka, ovocinárska tradícia).

Pre športové aktivity obyvateľov sa využíva športový areál s futbalovými ihriskom na východnom okraji obce. Súčasťou futbalového ihriska je tribúna, prevádzkový objekt so šatňami a tréningové ihrisko. Stav areálu a objektov je nevyhovujúci. Poloha športového areálu neumožňuje optimálnu dostupnosť zo všetkých častí obce. Menšie viacúčelové ihrisko bolo vybudované v areáli základnej školy. Nad kameňolomom je športová strelnica so súvisiacim vybavením; policajná strelnica je v časti kameňolomu.

V katastrálnom území sa nachádzajú záhradkové / chatové osady na lokalitách Odhradie, Kičman, Molanka, Podmolanka, Hliníky I-IV, Sobory. Využívajú ich na individuálnu rekreáciu predovšetkým obyvatelia Nového Mesta nad Váhom. Sú udržiavané, rozložené v severnej časti obce na privrátených južných svahoch.

2.8 Verejné dopravné vybavenie

Nadradená dopravná infraštruktúra

Z hľadiska dopravnej dostupnosti má obec Čachtice pomerne výhodnú polohu na ceste II. triedy č. II/504 Modra – Trnava – Nové Mesto nad Váhom. Trasa je vedená stredom zastavaného územia obce. Napojenie na diaľnicu D1 je v Piešťanoch a Novom Meste nad Váhom.

Stav cesty II. triedy II/504 na úseku zasahujúcom do riešeného územia je z hľadiska pozdĺžnych nerovností podľa údajov SSC hodnotený ako vyhovujúci, z hľadiska vyjazdených koľají je hodnotený ako dobrý. Cesta II/504 je v riešenom území upravená v kategórii C 7,5/60.

Na sčítacom úseku č. 82080 (Čachtice – Nové Mesto nad Váhom) cesty č. II/504 predstavovalo podľa sčítania dopravy z r. 2005 dopravné zaťaženie 5685 voz./24 hod. Podľa údajov zo sčítania dopravy z roku 2005 sa oproti roku 2000 intenzita dopravy zvýšila z úrovne 4799 voz./24 hod. Podľa údajov SSC o výkonnosti ciest aj pri náraste intenzity dopravy sa prekročenie prípustnej intenzity na úsekoch č. 82080, 82079 očakáva v roku 2030.

V obci Čachtice z cesty II/504 odbočuje cesta III. triedy č. III/504023 Čachtice – Višňové. Dopravné zaťaženie cesty je minimálne. Medzi obcami Čachtice a Považany je vybudovaná účelová spevnená cesta.

Cesty II. a III. triedy majú v riešenom území celkovú dĺžku 3465 m. Na cestách II/504 a III/504023 je niekoľko bodových dopravných závad. Kritický bod je na ceste II/504 pri kostole s prejazdnom šírkou len 4,7 m a podjazdnou výškou 4,6 m. Cesta III/504023 nevyhovuje v celej dĺžke z hľadiska šírkového usporiadania. Vyskytujú sa na nej viaceré bodové závady (napr. podjazd pod železnicou).

Tab.: Priemerné denné intenzity dopravy (sk.voz./24 h)

Cesta: úsek	T= nákladné automobily a prívesy	O= osobné a dodávkové automobily	M= motocykle	S = spolu
II/504: 82080 (Čachtice – Nové Mesto nad Váhom)	857	4794	34	5685
II/504: 82079 (Čachtice – Očkov)	586	3245	39	3870
III/504023: 83730 (Čachtice – Višňové)	65	760	12	837

Zdroj: Sčítanie dopravy, SSC 2005

Riešeným územím v smere Nové Mesto nad Váhom – Stará Turá – Myjava – Vrbovce, s pokračovaním do Českej republiky prechádza železničná trať č. 121. Ide o jednokoľajovú neelektrifikovanú trať, s funkčným významom regionálneho železničného tranzitu. Trať je vedená Čachtickou dolinou; prepojenie do Višňovskej doliny zabezpečuje tunel. V obci Čachtice je na trati železničná stanica. Do koľajiska stanice je zaústená železničná vlečka zo závodu Kopaničiar.

Oproti minulosti význam železničnej dopravy poklesol v dôsledku transformácie ekonomiky i rozdelenia Československa (nebol vytvorený colný prechod pre nákladnú dopravu na hranici s Českou republikou). Ďalším dôvodom bol rozpad a transformácia spoločnosti Chirana Prema, ktorá bola významným prepravcom. Nákladná doprava na tejto trati prakticky úplne zanikla a v súčasnosti slúži už len pre osobnú dopravu. Prepravu tovarov na železnici nahradila automobilová nákladná doprava.

Najbližšie dopravné letisko sa nachádza v Bratislave (110 km). Letisko je aj v Piešťanoch (20 km), pre pravidelnú osobnú dopravu sa však nevyužíva. Zariadenia a líniové stavby iných druhov dopravy sa v území nenachádzajú.

Miestne komunikácie

V riešenom území je 14 085 m miestnych komunikácií. Tvoria zokruhovanú sieť. Kostru dopravnej siete obce Čachtice tvorí prieťah cesty II/504 zastavaným územím obce. Z oboch strán sa na túto komunikáciu napájajú okruhy miestnych komunikácií rôznej hierarchie. Nezokruhované sú len kratšie úseky ciest. Viaceré miestne komunikácie, najmä v staršej zástavbe, majú nedostatočné šírkové parametre a nevyhovujúcu kvalitu povrchového krytu. Uvedený problém sa týka niektorých úsekov na uliciach Teplica, Zemiansky kút, Revolučná, Kúria, Podzámska, Pionierska.

Nemotoristické druhy dopravy

Obojstranné chodníky sú vybudované pozdĺž prieťahu cesty II/504 zastavaným územím, s výnimkou 2 kratších úsekov. Chodníky sú vybudované aj pozdĺž niektorých miestnych komunikácií najmä v centrálnej časti obce Čachtice, na uliciach Mierová, Družstevná, M. Uhra, Záhradná, Novomeského, Osloboditeľov, Hviezdoslavova, Želovany, L.

Podjavorinskej. Šírka a stav chodníkov sú miestami nevyhovujúce, v rekonštruovaných úsekoch sú ich parametre dostatočné.

Samostatné cyklistické chodníky v riešenom území nie sú vybudované. Severným okrajom katastrálneho územia prechádza značkováná cyklotrasa Višňové – Čachtice – Považany. Ďalšia cyklotrasa je značená po ceste II/504.

Statická doprava

Plochy statickej dopravy sa nachádzajú v centrálnej časti obce Čachtice – pri kultúrnom dome, obecnom úrade, ihrisku, cintoríne, na námestí. Vlastné odstavné plochy v rámci areálov majú vybudované výrobné prevádzky Nissens a K&J&G. Pre odstavovanie motorových vozidiel sa ďalej využívajú pridružené priestory komunikácií – rozšírenia asfaltovej plochy vozovky, prípadne zatravnené krajnice. Odstavné plochy pre rodinné domy sú zabezpečované na pozemkoch rodinných domov – v garážach alebo na spevnených plochách. Pre bytové domy sú vybudované parkoviská s dostatočnou kapacitou.

Osobná hromadná doprava

Verejná hromadná doprava je realizovaná autobusovou aj železničnou dopravou. Železničná doprava na trati č. 121 zabezpečuje spojenie s mestami Nové Mesto nad Váhom, Stará Turá, Myjava, ako aj s okolitými obcami Višňové, Vaňovce. V súčasnosti premáva na tejto trati 13 spojov cez pracovné dni a 9 spojov cez víkendy a sviatky. V obci je na trati železničná stanica.

Autobusové spoje SAD Trenčín premávajú na linkách Nové Mesto nad Váhom – Vrbové, Stará Turá – Nové Mesto nad Váhom – Piešťany, Nové Mesto nad Váhom – Podolie. Spojenie s Novým Mestom nad Váhom, ktoré je hlavným centrom dochádzky za službami a občianskou vybavenosťou, zabezpečuje 26 párov spojov v pracovných dňoch. Celkovo možno spojenie verejnou dopravou hodnotiť ako vyhovujúce.

V obci Čachtice je spolu 5 autobusových zastávok. Vzhľadom na rozsah zastavaného územia je požiadavka dostupnosti zastávok do vzdialenosti 500 m splnená, s výnimkou rozptýlenej zástavby na západnom okraji obce.

2.9 Verejné technické vybavenie

Zásobovanie pitnou vodou

V obci Čachtice je vybudovaný verejný vodovod, z ktorého je zásobovaných takmer 100% domácností. V zastavanom území obce sa nachádza výdatný vodný zdroj Teplička s výdatnosťou 205 l/s. Vodný zdroj pozostáva zo studní s podávacím vodojemom o obsahu 600 m³, a čerpacej stanice. Z čerpacej stanice sa dvomi výtlakmi DN 300 a DN 400 mm pitná voda dodáva do vodojemu 2x1000 m³ (výtlak DN 400) v lokalite Podhradie. Z

vodojemu vedie prírodné - zásobné potrubie DN 500, ktorým je zásobovaná obec Čachtice a Nové Mesto nad Váhom. Samotný vodný zdroj je cez oba uvedené vodojemy napojený na skupinový vodovod Myjava – Stará Turá – Nové Mesto nad Váhom. Zásobuje 100 000 obyvateľov.

Vodný zdroj Teplička má určené PHO I. stupňa a ochranné pásmo II. stupňa a stanovený režim hospodárenia v nich v zmysle rozhodnutia PVLH-4/1875/1987-8 v znení rozhodnutia H-H/2003/00179/HD1. Režim hospodárenia sa stanovuje v danom území nasledovne:

- A. Územie s maximálnym stupňom ohrozenia podzemných vôd – toto územie predstavuje oplotený areál PHO I. stupňa VZ Teplička; je tu zákaz akejkoľvek výstavby a rekonštrukčných prác s výnimkou objektov a zariadení slúžiacich na čerpanie a distribúciu vody.
- B. Územie s vysokým stupňom ohrozenia podzemných vôd – bolo vyčlenené v okolí oploteného areálu VZ Teplička. V tejto časti je: 1. zákaz výstavby nových objektov a rodinných domov; 2. možno povoliť rekonštrukciu existujúcich rodinných domov bez zásahu do horninového prostredia, po vybudovaní kanalizácie v tomto území. 3. možno povoliť rekonštrukciu existujúcich inžinierskych rozvodov, pri dodržaní účinných zabezpečujúcich preventívnych opatrení na ochranu kvality podzemných vôd. 4. V celom území zákaz chovu hospodárskych zvierat, manipulácie s ropnými látkami, ako i s inými látkami škodiacimi vodám.
- C. Územie so stredným stupňom ohrozenia podzemných vôd – na ľavej strane potoka Jablonka. V tejto časti je: 1. možno povoliť výstavbu nových rodinných domov s max. hĺbkou zakladania do 3 m od rastlého terénu, ktoré budú odkanalizované do nepriepustnej žumpy, ktorej nepriepustnosť bude doložená atestom. 2. Po vybudovaní celoobecnej kanalizácie sa musia všetky objekty umiestnené v tomto pásme napojiť na kanalizačnú sieť. 3. V celom území sa zakazuje manipulácia s ropnými látkami a inými látkami škodiacimi vodám, ako i výstavba objektov, ktoré by svojou prevádzkou mohli negatívne vplývať na kvalitu podzemnej vody.
- D. Územie s minimálnym stupňom ohrozenia podzemných vôd – zakazuje sa manipulácia s ropnými látkami, ako i s inými látkami škodiacimi vodám

Rozvodné potrubie sa člení na viac vetiev. Potrubia sú z rôznych materiálov – liatiny LT DN100, PVC D110, z pozinkovaných rúr a PE rúr. Trasy potrubí sú vedené v krajniciach a zelených pásoch.

Odvádzanie a likvidácia odpadových vôd

Splašková kanalizácia je vybudovaná len v časti obce – na uliciach Malinovského, Družstevná, Lysina, Špitálska, Pionierska, Hviezdoslavova - časť. Stoky gravitačnej kanalizácie sú z rúr PVC DN 300, úseky výtlačných potrubí z rúr DN 150. Na stokovej sieti sú vybudované 3 prečerpávacie stanice. Splaškové vody sú privádzané do čistiarne odpadových vôd. Je situovaná východne od obce pri Čachtickom kanáli, ktorý je recipientom. ČOV je dimenzovaná na 1300 E.O.

Zásobovanie plynom

Obec Čachtice je plynofikovaná. Zemným plynom je zásobovaná z vysokotlakového plynovodu DN 300 PN 25. Prívod zemného plynu do regulačnej stanice je zabezpečený cez VTL pripojovací plynovod DN 150 PN 25. Regulačná stanica RS 3000/100 kPa je situovaná na južnom okraji obce pri ceste II. triedy. Z regulačnej stanice sú prostredníctvom strednotlakového prepojovacieho plynovodu DN160 zásobované aj obce Častkovce, Podolie a Očkov.

Miestne rozvody plynu sú strednotlakové, v časti obce nízkotlakové, s max. prevádzkovým tlakom PN 100 kPa a PN 2,1 kPa. Potrubia sú vedené po okrajoch miestnych komunikácií a v zelených pásoch. Na distribučnú sieť sú jednotliví odberatelia pripojení cez STL prípojky DN 25 a DN 50.

Zásobovanie teplom

Objekty obytných objektov, podnikateľských aktivít a občianskej vybavenosti využívajú ako zdroj tepla potrebného pre účely kúrenia, varenia a prípravu teplej úžitkovej vody prevažne zemný plyn. V poslednom období, v dôsledku značného nárastu cien plynu, časť domácností prestala využívať plyn na vykurovanie a uprednostňuje spaľovanie dreva a iných pevných palív.

Zásobovanie elektrickou energiou

Riešeným územím prechádza koridor elektrických vedení VVN 110 kV č. 8505 a č. 8506 ŽSR Nové Mesto n.V – Piešťany a č. 8853 – Nové Mesto n.V. - JE A1.

Obec Čachtice je zásobovaná elektrickou energiou odbočkami zo vzdušných vedení VN 22 kV z elektrizačnej siete ZSE a. s. Z kmeňových vedení sú vonkajšie elektrické vedenia rozvetvené do prípojek k transformačným staniciam. Prípojky sú zväčša jednostranné, bez ďalšieho zokruhovania v sieti VN. Transformačné stanice sú v zastavanom území rovnomerne rozmiestnené.

Telekomunikácie a oznamovacie vedenia

Miestna telekomunikačná sieť obce je zabezpečená prevažne vzdušným vedením. Hlavný telekomunikačný kábel spoločnosti Slovak Telekom, a. s. je vedený pozdĺž cesty II/504 až do digitálnej telefónnej ústredne v budove pošty na Malinovského ul.

Územie je pokryté signálom mobilných operátorov Orange, T-Mobile a O2. Pokrytie internetom je zabezpečované prostredníctvom telekomunikačných operátorov.

V celej obci sú vybudované vedenia obecného rozhlasu, ktoré sú vo vyhovujúcom technickom stave. Vysielacia ústredňa obecného rozhlasu je v budove obecného úradu.

Verejné osvetlenie

Všetky ulice sú pokryté rozvodmi verejného osvetlenia s osvetľovacími telesami. Verejné osvetlenie je realizované výbojkovými svietidlami upevnenými na existujúcich stožiaroch elektrických vedení NN. Výhľadovo je žiadúce uskutočniť rekonštrukciu verejného osvetlenia.

2.10 Stav životného prostredia a ochrana prírody a krajiny

Ochrana prírody a krajiny

V riešenom území sa koncentrujú záujmy ochrany prírody a krajiny, ktoré reprezentujú viaceré maloplošné i veľkoplošné územia ochrany:

- Chránená krajinná oblasť Malé Karpaty

Značná časť katastrálneho územia obce Čachtice je súčasťou veľkoplošného chráneného územia – Chránená krajinná oblasť (CHKO) Malé Karpaty. Na území CHKO Malé Karpaty platí v zmysle §13 zákona č. 543/2002 Z. z. o ochrane prírody a krajiny 2. stupeň ochrany.

- Územie európskeho významu Čachtické Karpaty

Územie európskeho významu má rozlohu 716 ha a zasahuje do katastrálnych území Čachtice, Častkovce, Hrachovište, Višňové. Platí tu 2. a 4. stupeň územnej ochrany.

- Národná prírodná rezervácia Čachtický hradný vrch

Predmetom ochrany je ochrana hradného vrchu s dominujúcou zrúcaninou hradu. Geologický podklad je mezozoický, vyskytujú sa povrchové i podzemné krasové formy. NPR Čachtický hradný vrch má rozlohu 56,17 ha a platí tu 4. stupeň ochrany.

- Prírodná rezervácia Plešivec

Chránené územie je vyhlásené na ochranu zachovalého, esteticky významného krajinného prvku so svojráznymi geobiocenózami charakteru skalnej stepi a lesostepi, na ktoré sa viaže bohatý výskyt vzácneho teplo- a suchomilného rastlínstva a živočíšstva. PR Plešivec má rozlohu 53 ha a platí tu 4. stupeň ochrany.

- Národná prírodná pamiatka Čachtická jaskyňa

Účelom vyhlásenia ochranného pásma je zabezpečenie ochrany horninového masívu, v ktorom je situovaný podzemný systém Čachtickej jaskyne a súvisiace krasové javy. Ide o koróznu a fluviokrasovú jaskyňu, dlhú 3700 m a hlbokú 105 m, s občasným vodným tokom, v triasových svetlých vápencoch Čachtických Karpát. Na vyhlásenom ochrannom pásme NPP Čachtická jaskyňa platí 2. stupeň ochrany a zároveň podmienky ochrany podľa § 24 ods 9 a 10 zákona č. 543/2002 Z.z.

- Prírodná pamiatka Brehové porasty Dubovej

Predmetom ochrany sú jediné zachovalé brehové porasty svojho druhu v okrese. Predstavujú význačný ekostabilizačný a krajnotvorný prvok. Poskytujú útočisko množstvu ohrozených druhov vtákov (najmä búľľavé vrby). Sú ľahko dostupným študijným objektom. PP Brehové porasty Dubovej má rozlohu 379,319 ha.

V území sa podľa RÚSES okresu Trenčín a ÚPN VÚC Trenčianskeho kraja nachádzajú regionálny biokoridor a regionálne biocentrum, ktoré majú rozhodujúci vplyv na ekologickú stabilitu riešeného územia:

- biocentrum nadregionálneho významu NBc 48 Plešivec–Drapliak – biocentrum sa rozprestiera vo vrcholovej časti Čachtických Karpát
- biocentrum regionálneho významu RBc 49 Dubová – jadro biocentra tvorí PP Brehové porasty Dubovej
- biokoridor regionálneho významu RBk Čachtický kanál – biokoridor regionálneho významu kopíruje tok Čachtického kanála

Stav a problémy životného prostredia

- Znečistenie ovzdušia

Z hľadiska kvality ovzdušia patrí územie okresu Nové Mesto nad Váhom medzi slabo až mierne znečistené okresy. Podľa údajov o množstve emisií zo stacionárnych zdrojov SR za rok 2001 bol okres Nové Mesto nad Váhom v merných územných emisiách [t/rok/km²] na 26. mieste v prípade tuhých znečisťujúcich látok, na 32. mieste v prípade SO₂, na 47. mieste v prípade NO_x a na 31. mieste v prípade CO zo všetkých okresov v Slovenskej republike. Vo väčšine ukazovateľov produkcie znečisťujúcich látok došlo v posledných rokoch k výraznému poklesu emisií. Enormný bol najmä pokles produkcie SO₂. Dôvodom je ekologizácia výroby, ale aj celkový útlm priemyselnej produkcie a plynofikácia energetických stacionárnych zdrojov.

V obci Čachtice sú evidované 2 stredné zdroje znečisťovania ovzdušia: Lom Čachtice a Plynová kotolňa NISSENS, s.r.o. – výroba autochladičov. V lome sú príčinou znečisťovania práce v jednotlivých ťažobných rezoch – odstrel, rozpojovanie, manipulácia so surovinou a technologická linka.

- Znečistenie povrchových vôd

Kvalita vody vo vodných tokoch je závislá na prietoku a je nepriaznivo ovplyvňovaná odpadovými splaškovými vodami z domácností – nakoľko v obci Čachtice nie je dobudovaná kanalizácia, ako aj vyplavovanými zložkami z pesticídov, priemyselných a organických hnojív.

- Znečistenie podzemných vôd

Potenciálnym zdrojom znečisťovania podzemných vôd sú látky prenikajúce z poľnohospodárskej činnosti a priesakov splaškových vôd. Pozorovací objekt SHMÚ je priamo v obci Čachtice na využívanom prameni. Kvalita vody je značne závislá na

hĺbke horizontu, pričom s hĺbkou dochádza k zvyšovaniu celkovej mineralizácie, predovšetkým pre zvyšovanie obsahu železa a mangánu.

- **Zaťaženie prostredia hlukom**

Hluk sa šíri z cesty II. triedy č. II/504, ktorá prechádza stredom zastavaného územia obce Čachtice. Hodnoty hluku vo väčšine obytného územia nepresahujú prípustné hodnoty, ktoré v zmysle zákona č. 272/1994 Z.z. o ochrane zdravia ľudí sú 60 dB pre dennú dobu a 50 dB pre nočnú dobu.

Významným zdrojom hluku sú strelné práce veľkého rozsahu v kameňolome. Hladina hluku v lome je na úrovni 85 – 90 dB, pričom hluk je vnímaný v širokom okolí.

- **Radiačné zaťaženie**

Miera prirodzenej rádioaktivity nie je nadmerná – Malé Karpaty a zastavané územie obce spadá do oblasti so stredným radónovým rizikom, východná časť katastrálneho územia spadá do oblasti s nízkym radónovým rizikom.

- **Odpadové hospodárstvo**

Obec má zavedený separovaný zber odpadu pre papier, sklo a plasty a ďalšie komodity. Pre tento účel obec zriadila zberný dvor na Družstevnej ul. ŠGDÚ DŠ eviduje v riešenom území 3 skládky odpadov (v kameňolome, pri ceste do Považian, západne od obce). Z toho 2 skládky už boli upravené a nepredstavujú preto zvýšenú environmentálnu záťaž.

2.11 Záujmy obrany štátu, civilnej ochrany obyvateľstva, požiarnej ochrany a ochrany pred povodňami

Záujmy obrany štátu

Vojenské objekty a podzemné inžinierske siete vojenskej správy nie sú v záujmovom priestore evidované a vojenská správa tu nemá žiadne územné požiadavky.

Civilná ochrana

V obci v súčasnosti nie sú vybudované žiadne väčšie zariadenia civilnej ochrany. Ukrytie obyvateľov je riešené formou jednoduchých úkrytov budovaných svojpomocne. Väčšia časť objektov v obci je podpivničená, pivničné priestory môžu slúžiť pre ukrytie obyvateľstva. Pre účely civilnej ochrany sú určené zhromažďovacie priestory niektorých verejných budov (obecný úrad, kultúrny dom, ZŠ).

Požiarna ochrana

V obci Čachtice sa nachádza požiarne zbrojnica s primeraným vybavením (na Malinovského ul.). Je tu organizovaný dobrovoľný hasičský zbor. V uliciach obce,

pokrytých verejným vodovodom, sú vybudované požiarne hydranty. V prípade požiaru slúži profesionálna zásahová jednotka v Novom Meste nad Váhom.

Ochrana pred povodňami

Pre ochranu zastavaného územia obce pred povodňami na tokoch Jablonka, Dubová a Dudváh bol v roku 1956 dobudovaný umelý Čachtický kanál, zaústený do odpadového kanála VE Horná Streda. Koryto je upravené na Q_{100} , v rkm 3,000-8,600 je koryto ohrádzované hrádzami. Na Čachtickom kanáli je vybudovaný odberný objekt s priepustom do toku Dubová, čím sa zabezpečuje umelá regulácia prietoku. Primárne protipovodňovú funkciu plní aj vodná nádrž Čachtice, vybudovaná na Podhájskom potoku. Úsek vodného toku Jablonka v rkm 8,5 – 10,0 je zaradený do zoznamu úsekov vodných tokov s existujúcim potenciálne významným povodňovým rizikom.

2.12 Krajinnoekologický plán

Textová časť krajinnoekologického plánu je spracovaná v samostatnom dokumente, ktorý je súčasťou Prieskumov a rozborov k Územnému plánu obce Čachtice.

3. Závěry

3.1 Súhrnné zhodnotenie prieskumov a rozborov

Potenciál vyplývajúci zo širších vzťahov

Z hľadiska regionálneho kontextu, postavenia obce v rámci štruktúry osídlenia a vo vzťahu k nadradeným dopravným koridorom vyplývajú pre rozvoj obce nasledovné potenciály:

- obec Čachtice je jednou z najvýznamnejších vidieckych obcí v okrese Nové Mesto nad Váhom aj v Trenčianskom kraji; podľa ÚPN VÚC Trenčianskeho kraja je zaradená medzi centrá lokálneho významu
- poloha na dôležitej dopravnej spojnici – ceste II. triedy II/504
- existujúce železničné napojenie (jeho potenciál je v súčasnosti nedostatočne využitý)

Krajinnoekologický potenciál územia

- atraktívne krajinné prostredie Čachtických Karpát
- relatívne vysoká kvalita životného prostredia
- prítomnosť lesných biotopov európskeho významu
- prítomnosť viacerých veľkoplošných a maloplošných území ochrany prírody: Chránená krajinná oblasť Malé Karpaty, Územie európskeho významu Čachtické Karpaty, Národná prírodná rezervácia Čachtický hradný vrch, Prírodná rezervácia Plešivec, Národná prírodná pamiatka Čachtická jaskyňa, Prírodná pamiatka Brehové porasty Dubovej
- prvky územného systému ekologickej stability (podľa RÚSES okresu Trenčín / ÚPN VÚC Trenčianskeho kraja): biocentrum nadregionálneho významu NBc 48 Plešivec–Drapliak, biocentrum regionálneho významu RBc 49 Dubová, biokoridor regionálneho významu RBk Čachtický kanál

Kultúrno-historický potenciál územia

- Čachtický hrad ako jedinečná kultúrno-historická pamiatka a atrakcia z hľadiska cestovného ruchu
- koncentrácia veľkého počtu národných kultúrnych pamiatok
- zachovaná pôvodná štruktúra zástavby v centrálnej zóne obce

Potenciál rozvoja sídelnej štruktúry

Potenciál rozvoja sídelnej štruktúry z hľadiska demografických trendov a socioekonomických ukazovateľov predstavuje:

- pozitívny migračný prírastok počtu obyvateľov

- prognózované zvýšenie populácie obce Čachtice do roku 2030 na 5000 obyvateľov

Z hľadiska bytového fondu existujúci potenciál možno definovať nasledovne:

- nízke rezervy bytového fondu (pomerne nízky podiel neobývaných bytov) predstavuje potenciál rozvoja novej bytovej výstavby
- dostatok voľných plôch v zastavanom území, ako aj vo väzbe na zastavané územie vhodných pre bytovú výstavbu

Z hľadiska rozvoja jednotlivých urbanistických funkcií vyplývajú pre riešenie nasledovné závery:

- vysoká kvalita životného prostredia a vybudovaná základná občianska vybavenosť predstavujú potenciál pre pokojné rodinné bývanie
- dostatočné priestorové rezervy vo väzbe na zastavané územie vhodné pre bytovú výstavbu
- možnosť využiť pre bytovú výstavbu územné rezervy v rámci zastavaného územia – v prielukách medzi rodinnými domami a na nadmerných záhradách
- požiadavka nájsť primerané využitie nevyužívaného objektu býv. závodu Medika
- nevyhnutná je rekonštrukcie niektorých budov občianskej vybavenosti (kultúrneho domu, zdravotného strediska, domu opatrovateľskej služby)
- nevyhnutná je rekonštrukcie národných kultúrnych pamiatok (Drugetovskej kúrie, Čachtického hradu a i.)
- potrebná je rekonštrukcia športového areálu a rozšírenie možností pre športové aktivity obyvateľov
- riešiť problém nedostatočnej kapacity cintorínov
- celkový rozvoj obce by povzbudila funkčná kompletizácia a revitalizácia verejných priestranstiev
- kultúrno-historické hodnoty a atraktívne krajinné prostredie predstavuje potenciál rozvoja rôznych foriem rekreácie – poznávacieho turizmu, agroturistiky, cykloturistiky
- územie obce je obsluhované spevnenými miestnymi komunikáciami (aj keď niektoré sú v nevyhovujúcom stave)
- všetky časti zastavaného územia obce sú pokryté verejným vodovodom, plynovodom, telekomunikačnými sieťami a elektrickými rozvodmi
- potrebné je dobudovanie splaškovej kanalizácie v celej obci
- nevyhnutné je riešenie problému kritickej bodovej dopravnej závary na ceste II/504 (pri kostole), obmedzujúcej dopravnú obsluhu obce a výrobných prevádzok

3.2 Identifikácia problémov na riešenie

Pozitívne a negatívne javy

V riešenom území sme identifikovali nasledovné pozitívne javy:

- koncentrácia veľkého počtu kultúrnohistorických pamiatok a hodnôt v území
- relatívne zachovaný pôvodný vidiecky charakter obce
- atraktívne krajinné prostredie
- pozitívna migračná bilancia obce
- vybudované inžinierske siete (až na kanalizáciu)
- dobré podmienky pre rozvoj poznávacieho a vidieckeho cestovného ruchu
- prítomnosť prvkov kostry ekologickej stability v riešenom území
- dobudovaná centrálna zóna obce s revitalizovanými verejnými priestormi
- zdroje kvalitnej pitnej vody
- diverzifikovaná hospodárska základňa obce zabezpečujúca dostatok pracovných príležitostí

V riešenom území sme identifikovali nasledovné negatívne javy, problémy a deficity:

- kritická bodová dopravná závada na ceste II/504 – s prejazdnu šírkou len 4,7 m a podjazdnu výškou 4,6 m
- líniové dopravné závady na miestnych komunikáciách – nevyhovujúci povrchový kryt a šírkové parametre
- nízke rezervy bytového fondu
- regresívny typ vekovej štruktúry
- problém nevyužívaných areálov bývalého závodu Medika
- nedobudovaná kanalizácia
- zdevastovaný športový areál
- nepostačujúca kapacita cintorína
- výskyt čiernych skládok
- zanesený bývalý tok Dudváhu
- chýbajúci samostatný cyklistický chodník do Nového Mesta nad Váhom

Strety záujmov

Hlavné strety záujmov definujeme nasledovne:

- vysoká kvalita poľnohospodárskej pôdy poľnohospodárskej pôdy – v okolí zastavaného územia sa nachádzajú prevažne pôdy 2. a 3. skupiny kvality

- potenciálne kolízie cyklistickej dopravy a automobilovej dopravy z dôvodu absencie samostatných cyklotrás, predovšetkým na ceste II/504
- potenciálne kolízie chodcov a automobilovej dopravy na prietahu cesty II/504 zastavaným územím na úsekoch bez vybudovaných chodníkov
- katastrálne územie križujú koridory technického vybavenia – elektrické vedenia VN 22 kV, 110 kV, vysokotlakový plynovod
- hygienické ochranné pásma vodného zdroja obmedzujú využitie územia
- prítomnosť prvkov systému ekologickej stability obmedzuje využitie krajiny pre rekreačné účely
- strety prvkov územného systému ekologickej stability a dopravnej infraštruktúry